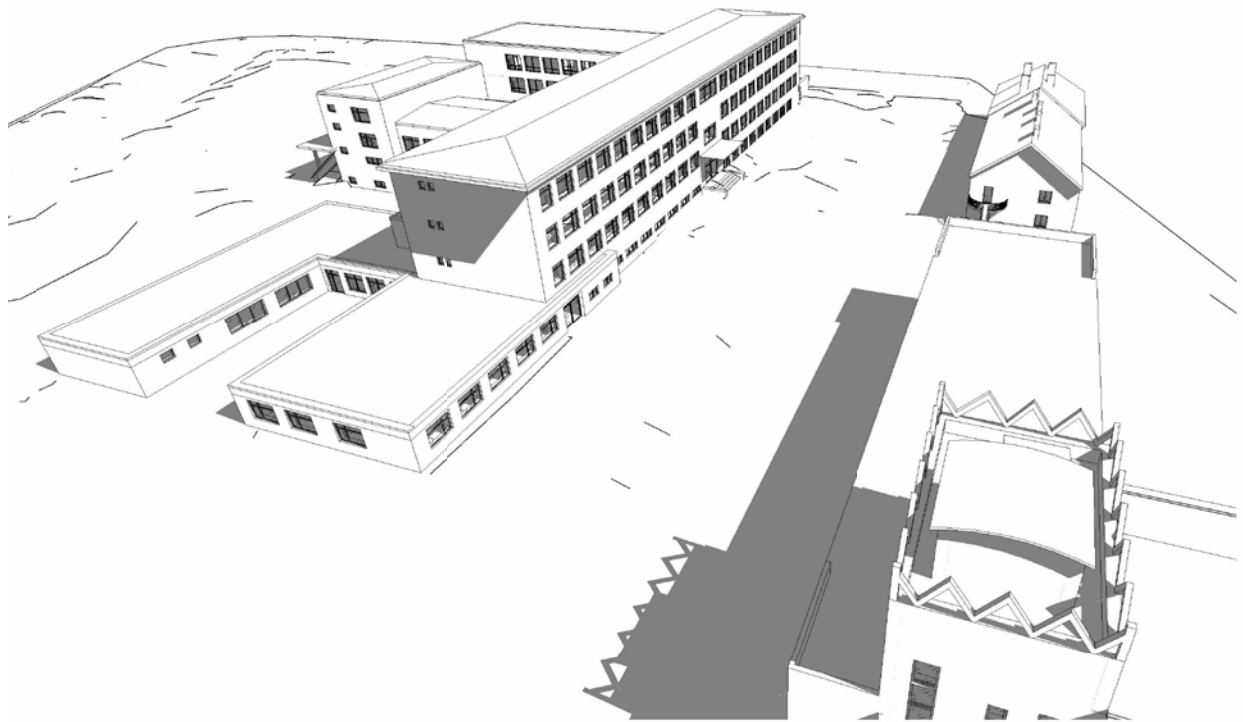




10/2024

Urbanistická studie prostoru nám. 9. května v rámci koncepce rozvoje města Boskovice



IDENTIFIKACE	
PROJEKT	URBANISTICKÁ STUDIE PROSTORU NÁM. 9. KVĚTNA V RÁMCI KONCEPCE ROZVOJE MĚSTA BOSKOVICE
MÍSTO	BOSKOVICE
FÁZE	STUDIE
DATUM	10-2024
OBJEDNATEL	Město Boskovice Masarykovo nám. 4/2 680 18 Boskovice
ZPRACOVATEL	atelier tah s.r.o. IČO: 21543411 , DIČ: CZ21543411 Květná 1719/34, 680 01 Boskovice
hlavní architekt	Ing. arch. Petra Houdová ČKA 04508 petra.houdova@ateliertah.cz 730 190 010
krajinný architekt	Ing. David Nechanický ČKA 03533 GREEN ART s.r.o.
dopravní řešení	Vít Křepinský PRINKOM spol. s r.o.



OBSAH	
2	Identifikace
3	Obsah
4	Cíl a struktura studie
5	Textová zpráva
6	Analýza
7	Historický kontext
8	Záměry investora v území
9	Územní plán
10	Limity a potenciály v území
11	Fotodokumentace
12	Vyhodnocení současné dopravní situace
13	Varianty řešení důležitých urban.prvků
14	Koncept
15	Koncept - Textová zpráva
16	Architektonická situace - koncept řešení
17	Vizualizace území - nadhled
18	Koncept řešení krajinných úprav
19	Koncept dopravního řešení
20	Uliční profil - řez - prostor mezi objekty ZŠ a ZUŠ
21	Situace dělení soukromých a veřejných ploch
22	Vizualizace
23	Vizualizace
24	Vizualizace
25	Detailnější řešení - Textová zpráva
26	Prostor mezi objekty ZŠ a ZUŠ
27	Prostor mezi objekty ZŠ a ZUŠ - řez
28	Park/zahrada ZŠ
29	Parter ZUŠ
30	Příčný řez prostorem mezi ZŠ a ZUŠ
31	Zvětšení prostoru družiny ZŠ
32	Vizualizace
33	Závěr
P01	Příloha 01 - Návrh krajinných úprav



Cíl a struktura studie

Prostor náměstí 9. května je důležitá část města Boskovice, která slouží vzhledem k umístění základní školy ve svém středu a sousedící základní umělecké školy především k pobytu a relaxaci dětí a k pohybu pěších. V neposlední řadě projíždí územím jedna z hlavních tranzitních tras města.

Cílem urbanisticko-architektonické studie je vytvořit bezpečný, funkční a inspirativní veřejný prostor, který bude odpovídat potřebám dětí a žáků během výuky i mimo ni. Studie se zaměřuje na optimalizaci venkovních ploch přiléhajících k Základní škole a Základní umělecké škole, s důrazem na jejich využití pro vzdělávací a volnočasové aktivity.

Studie se zaměřuje na přeměnu ulice mezi Základní školou a Základní uměleckou školou na pěší promenádu s omezeným přístupem pouze pro vozidla integrovaného záchranného systému.

Urbanisticko-architektonická studie je zpracovávána v několika částech :

1) Analyzuje stávající území

2) Stanovuje a navrhuje celkovou koncepci území náměstí 9. května v Boskovicích:

- A) koncepci dopravy
- B) koncepci soukromých a veřejných ploch
- C) koncepci zeleně

3) Studie se soustředí dále na podrobnější návrh detailů těchto veřejných prostranství :

- A) prostor mezi objekty ZŠ a ZUŠ,
- B) park/zahrada ZŠ
- C) parter ZUŠ,
- D) rozšíření prostor družiny ZŠ,

P01) Samostatná část je věnována návrhu krajinných úprav





VÝPIS POZEMKŮ, které zasahují do řešeného území

Parcelní číslo	číslo LV	měra (m2)	Způsob využití	Druh pozemku	Vlastnické právo	Poznámka
základní škola, její parter, park náměstí						
1936	10001	2493	-	zastavěná plocha a nádvoří	Město Boskovice	Součástí je stavba občanského vybavení, č.p.953, ZŠ
1937	10001	6818	zeleň	ostatní plocha	Město Boskovice	-
1938	10001	758	sportoviště a rekreační plocha	ostatní plocha	Město Boskovice	-
základní umělecká škola, její parter, zadní dvůr						
1929	10001	525	zeleň	ostatní plocha	Město Boskovice	-
1931/1	10001	1941	-	zastavěná plocha a nádvoří	Město Boskovice	Součástí je stavba občanského vybavení, č.p.951, ZUŠ
1931/2	10001	145	-	zastavěná plocha a nádvoří	Město Boskovice	Součástí je jiná stavba, č.p.2420
1932	10001	142	zeleň	ostatní plocha	Město Boskovice	-
komunikace zasahující do území						
6900	10001	1482	ostatní komunikace	ostatní plocha	Město Boskovice	Hospodaření viz. SÚS JMK, ul Lidická
6979/1	6817	4340	silnice	ostatní plocha	Jihomoravský kraj	
6979/6	10001	1844	silnice	ostatní plocha	Město Boskovice	
6979/7	10001	1162	silnice	ostatní plocha	Město Boskovice	
6980	10001	512	ostatní komunikace	ostatní plocha	Město Boskovice	-
6982	10001	862	ostatní komunikace	ostatní plocha	Město Boskovice	-
6983	10001	1016	ostatní komunikace	ostatní plocha	Město Boskovice	-
Hospodaření viz. SÚS JMK, ul nám 9 května						
6984	6817	2688	silnice	ostatní plocha	Jihomoravský kraj	komunikace mezi ZŠ a ZUŠ, a před MěÚ
6985	10001	4266	ostatní komunikace	ostatní plocha	Město Boskovice	
JEDNOTA, spotřební družstvo v Boskovicích						
149/3	5315	75	jiná plocha	ostatní plocha	Město Boskovice	-
156/16	10001	460	jiná plocha	ostatní plocha	Město Boskovice	
156/17	10001	250	ostatní komunikace	ostatní plocha	Město Boskovice	
156/2	10001	655	ostatní komunikace	ostatní plocha	Město Boskovice	
156/3	10001	401	ostatní komunikace	ostatní plocha	Město Boskovice	
JEDNOTA, spotřební družstvo v Boskovicích						
156/41	5315	376	manipulační plocha	ostatní plocha		

ÚVOD A KONTEXT

Náměstí 9. května v Boskovicích je významným veřejným prostorem v centrální části města, jehož hlavním posláním je podpora komunitního života. Nachází se východně od historického Masarykova náměstí a židovské čtvrti, celková rozloha řešeného území činí 2,06 ha a spadá do katastrálního území Boskovice, okresu Blansko, v Jihomoravském kraji.

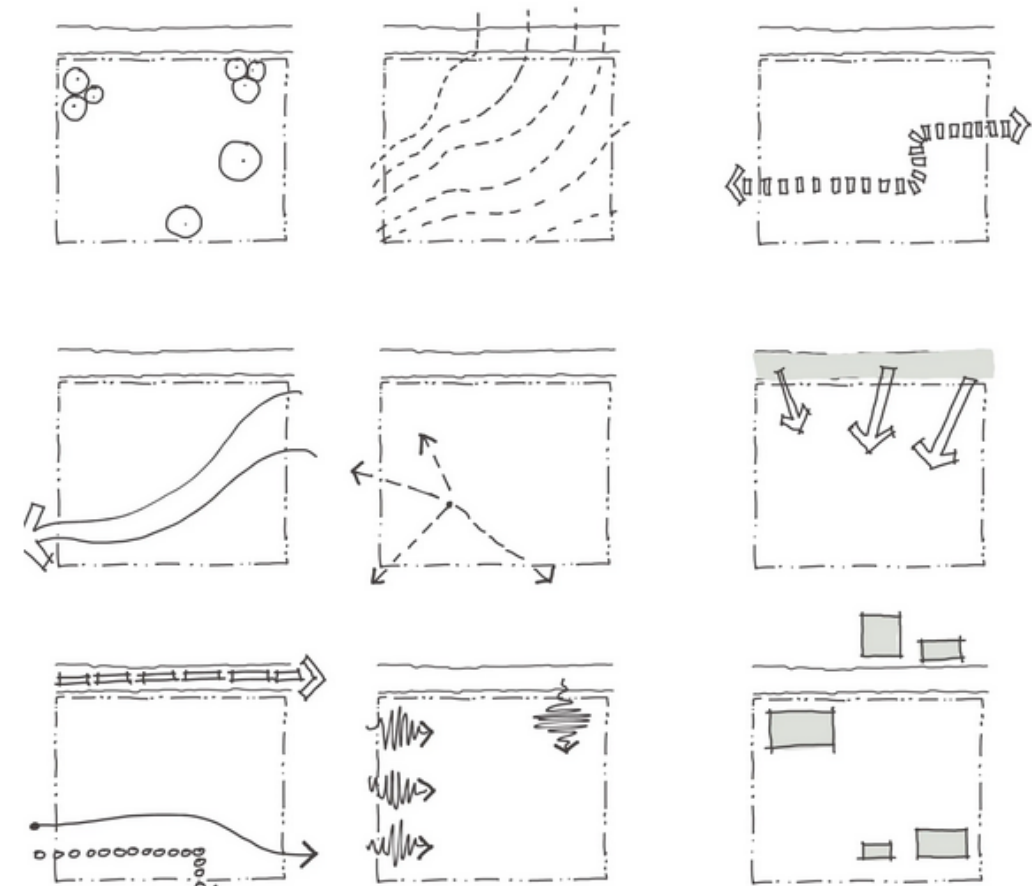
Prostor je utvářen přítomností tří klíčových institucí – Základní školy, Základní umělecké školy a Městského úřadu. Tyto budovy společně určují charakter náměstí jako místa, které slouží především dětem, mládeži, ale i širší veřejnosti. Navzdory své kulturní a vzdělávací funkci prostor čelí výzvám spojeným s dopravní infrastrukturou – tranzitní komunikace na jeho jihozápadní hranici zvyšuje hlukovou i vizuální zátěž a ovlivňuje jeho celkové využití. Tato studie si klade za cíl navrhnout urbanistické a dopravní řešení, které zlepší funkčnost i estetiku náměstí. Záměrem je vytvořit vyvážený prostor, jenž respektuje městskou strukturu a podporuje komunitní aktivity, vzdělávací a kulturní činnosti. Návrh zahrne úpravy veřejných prostranství, včetně bezpečnostních opatření, přístupnosti a kvalitního vybavení, aby prostor odpovídal potřebám obyvatel města i návštěvníků.

ZADÁNÍ

Předmětem projektu je návrh celkového řešení náměstí 9. května a jeho okolí včetně urbanistických a dopravních vazeb. Cílem je vytvořit inspirativní veřejný prostor, který propojí společenské aktivity s každodenním životem obyvatel a podpoří další rozvoj města. Zadavatel klade důraz nejen na estetiku a funkčnost, ale také na sociální, vzdělávací, ekologické a ekonomické aspekty.

VSTUPNÍ PODKLADY

- zadání studie
- územní plán města Boskovice
- mapové podklady
- geodetické zaměření řešeného území
- technické mapy a data z portálu GIS,
- existence sítí od správců technické infrastruktury
- pasport zeleně
- katastr nemovitostí
- prohlídka místa, fotodokumentace
- dokumentace připravovaných záměrů v území:
 - úprava komunikace lidická)
 - rekonstrukce vodovodů a kanalizace v ulici nám. 9. května



Analýza



Historický kontext

Centrální a nejdominantnější stavbou uprostřed náměstí 9. května je Základní škola Boskovice, která vznikla z původně chlapecké školy obecné, jejíž stavbu si ve městě vynutili samotní rodiče, kvůli nedostačujícím a nevyhovujícím podmínkám v budově staré chlapecké školy. Jelikož škola sloužila celé řadě obcí z Boskovické, brzy se staly její kapacity nedostatečné, a to až do té míry, že škola fungovala v režimu směnné výuky, nejdříve jen některé ze tříd, v roce 1965 už ale všechny. V roce 1970 se vše mohlo vrátit do běžného režimu díky přístavbě. Od té doby se už škola příliš neměnila a zaměřovala se spíše na postupné modernizace.

ZUŠ v Boskovicích byla založena jako Městská hudební škola v roce 1945, tehdy ještě na Smetanově ulici, kde je dnes léčebna dětských pohybových poruch. Do současné budovy na náměstí 9. května, se škola přesunula v roce 1960.

Základní škola, protože stojí uprostřed náměstí (v sousedství Základní umělecké školy a Městského úřadu), je její poloha nešťastná a současný stav neumožňuje venkovní chráněný pobyt dětí v době školní výuky a odpoledních aktivit. Studie se tento problém snaží zlepšit a přizpůsobit prostor tak, aby vyhovoval jak veřejnosti, tak oběma školám.

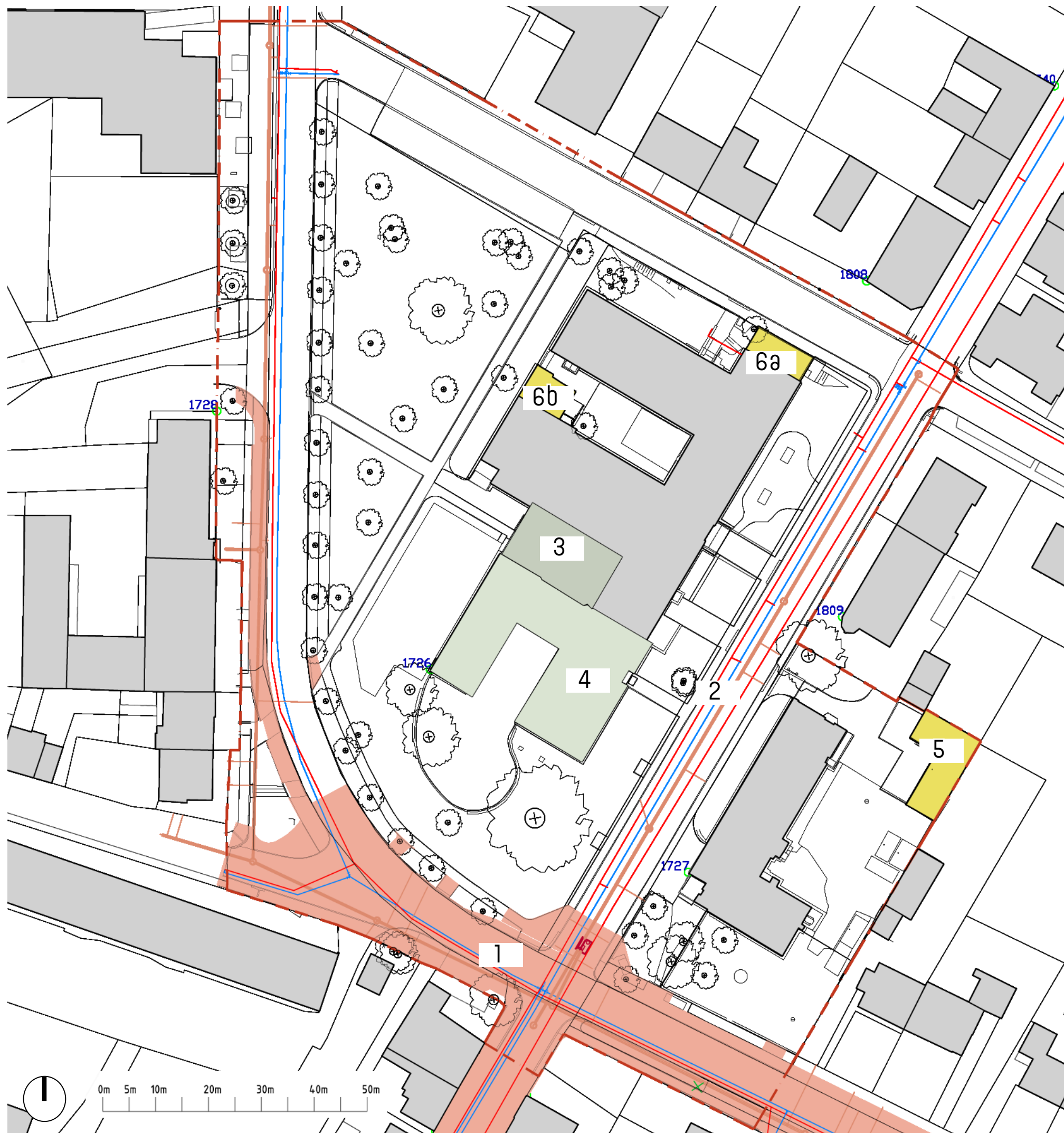


Stavební záměry investora v území

Město Boskovice realizuje v řešeném území projekční přípravu několika záměrů:

- 1) úprava komunikace ulice Lidická včetně přesunutí autobusové zastávky
- 2) rekonstrukce vodovodů a kanalizace v ulici Lidická a nám. 9. května
- 3) přístavba gymnastického sálu ZŠ Boskovice, nám.9 května
- 4) nadstavba objektu pro 1.stupeň žáků školy a pro družiny školy
- 5) po realizaci nového objektu a následného přestěhování Pionýrů lze tuto stavbu zařadit mezi demoliční záměry
- 6) demolice nevyužívaných přístaveb ZŠ Boskovice a očištění tak hlavní hmoty školy

Studie všechny tyto plánované investiční akce, ač nejsou předmětem této studie, zahrnuje do návrhu koncepce úprav a předpokládá jejich realizaci v následujících letech.





Vztah k územně plánovací dokumentaci

Řešené území náměstí 9. května je podle platného územního plánu města Boce rozděleno do tří typů funkčních ploch, přičemž jejich hlavní i přípustné využití určují podmínky pro zpracování této studie. Tyto regulativy jsou závazné a při návrhu byly respektovány:

Občanské vybavení veřejné (OV)

Tato plocha zahrnuje pozemky základní školy a základní umělecké školy spolu s jejich bezprostředním okolím.

Hlavní využití je určeno pro veřejné občanské vybavení. Přípustné využití zahrnuje pozemky staveb a zařízení občanského vybavení sloužící veřejnosti, například pro vzdělávání a výchovu, sociální služby a péči o rodiny, zdravotní služby, kulturu, veřejnou správu, ochranu obyvatelstva, vědu a výzkum, stejně jako pro obchodní prodej, ubytování, stravování, služby, tělovýchovu a sport. Dále zahrnuje pozemky související s dopravní a technickou infrastrukturou, pozemky veřejných prostranství a sídelní zeleně různých forem (např. veřejná, zahrady a sady, izolační), včetně dětských hřišť.

Zeleň všeobecná (ZU)

Tato plocha zahrnuje park za základní školou.

Hlavní využití je určeno pro významné plochy zeleně v zastavěném území a zastavitelných plochách, parkově upravené a veřejně přístupné, s významnou prostorotvornou funkcí. Přípustné využití zahrnuje pozemky veřejné, kompoziční nebo izolační zeleně, odpočinkové plochy, hřiště, dětská hřiště, rekreační louky, drobné vodní plochy a toky. Dále jsou přípustné pozemky občanského vybavení sloučitého s účelem veřejné zeleně (např. přístřešky, altány, pergoly, rozhledny), chodníky pro pěší, cyklistické trasy a stezky, a opatření proti přívalovým deštům, včetně staveb protipovodňových opatření.

Veřejná prostranství všeobecná (PU)

Tato plocha zahrnuje komunikace a chodníky v území.

Hlavní využití je zaměřeno na zprostředkování bezpečně přístupných veřejných prostranství s významnou prostorotvornou a komunikační funkcí, přístupné každému bez omezení v zastavěném území a zastavitelných plochách. Přípustné využití zahrnuje pozemky náměstí, návsí, chodníky, ulice s úpravami reagujícími na intenzivní pohyb pěších, zastávky a zálivy hromadné dopravy, pozemky dopravní a technické infrastruktury, cyklistické stezky, pěší stezky, odpočinkové plochy, dětská hřiště a pozemky související sídelní zeleně.

Návrh urbanisticko-architektonické studie respektuje uvedené funkční plochy a jejich regulativy, přičemž je zaměřen na optimalizaci jejich využití, zlepšení kvality veřejných prostorů a podporu ekologické udržitelnosti v území.

Limity a potenciály v území

LIMITY

A1. Inženýrské sítě

Území je silně zatíženo inženýrskými sítěmi, které pokrývají celé náměstí. Tato skutečnost omezuje možnosti rozsáhlejších zásahů do prostoru, protože přeložky a úpravy inženýrských sítí jsou finančně náročné a logisticky složité. Proto návrh počítá pouze s lokálními a co nejjednoduššími úpravami těchto sítí

A2. Dopravní problémy

Prostor je z hlediska dopravy složitý z několika důvodů. Mezi základní školou a základní uměleckou školou se nachází ulice s omezeným dopravním režimem, která zajišťuje dopravní obslužnost přilehlé základní umělecké školy a bytového domu.

Dalším problémem je deficit parkovacích stání v území, což komplikuje parkování pro obyvatele i návštěvníky škol i městského úřadu. Transzitní komunikace podél parku neumožňuje bezpečné přecházení, zejména v jihozápadním oblouku, kde není dostatečná viditelnost ani bezpečnost pro pěší.

Ranní dopravní špička při doprovázení dětí do školy je také náročná. I když dopravní režim K+R (krátkodobé zastavení pro vyložení a naložení) pomáhá, hlavní komunikace je před osmou hodinou ranní průjezdná pouze se zdržením. To je způsobeno nejen intenzivním pohybem žáků základní školy, ale i studentů nedaňské střední školy, kteří využívají přechody pro chodce.

A3. Nevyhovující zásobování základní školy

Současné zásobování kuchyně základní školy je nevyhovující a způsobuje problémy v logistice. To představuje výzvu, která bude v rámci studie vyřešena úpravou prostoru pro zásobování, aby bylo zajištěno efektivní fungování kuchyně a zároveň nebyly ohroženy ostatní funkce veřejného prostoru. Navržené řešení by mělo zjednodušit přístup pro zásobování, což zvýší efektivitu a zároveň zachová funkční vlastnosti prostoru.

A4. Nevzhledné odpadové hospodářství

Umístění odpadových kontejnerů před hlavní fasádou školy negativně ovlivňuje estetický dojem a celkový vzhled prostoru. Řešením je přemístění těchto kontejnerů na vhodnější místo, což přispěje k vylepšení vizuální kvality veřejného prostoru a odstraní současné nedostatky.

POTENCIÁLY

B1. Mírně skloněný terén

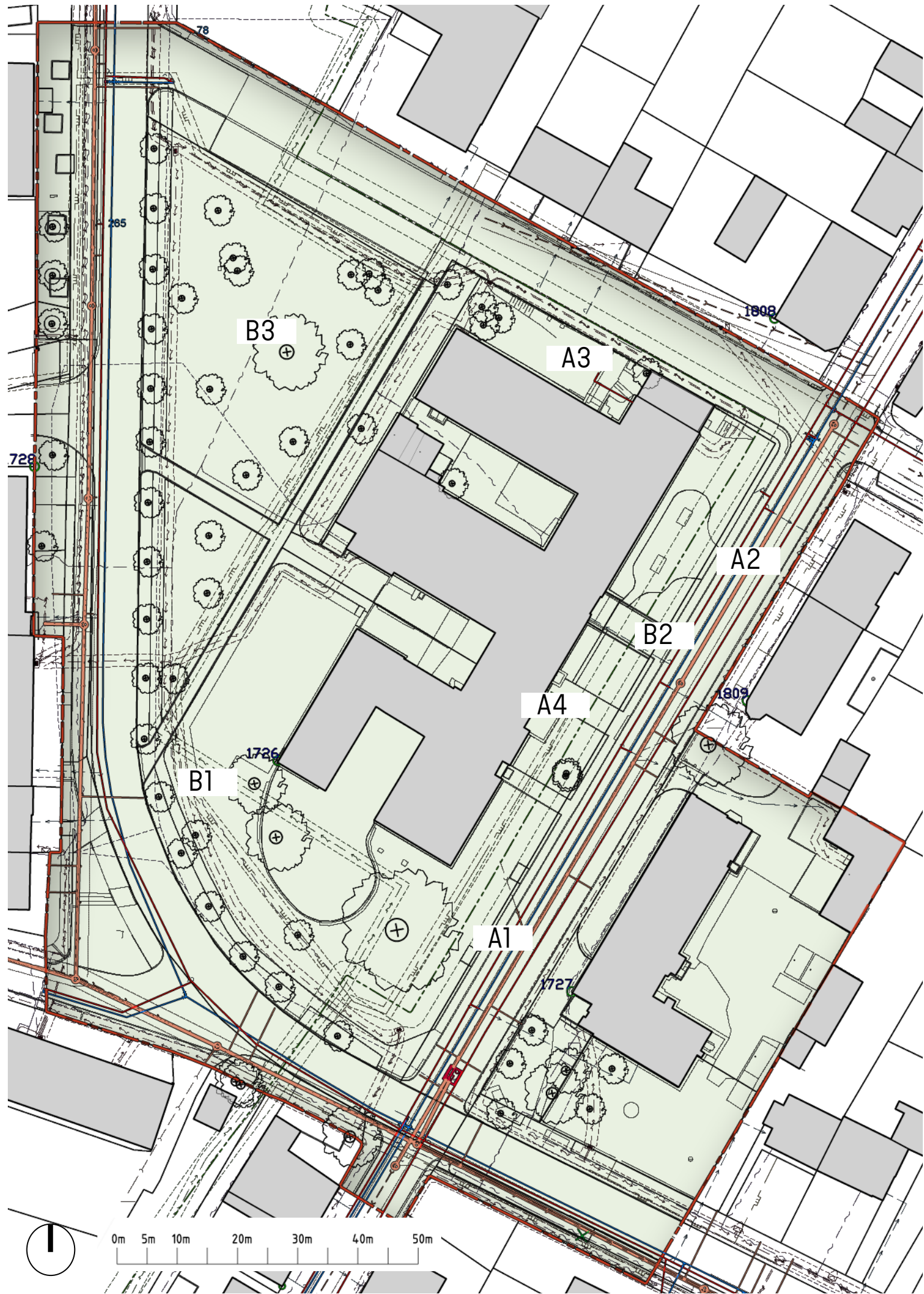
Území má relativně ploché terénní podmínky, což usnadňuje realizaci plánovaných úprav bez nutnosti výrazných výškových korekcí. Tento faktor je příznivý pro návrh a realizaci jakýchkoli terénních úprav, krajinných a urbanistických zásahů, které nevyžadují náročné terénní práce. Plochý terén umožňuje také lepší propojení jednotlivých částí prostoru a zajišťuje rovnoměrné rozložení funkcí v rámci celého území.

B2. Volný prostor mezi ZŠ a ZUŠ

Mezi základní školou a základní uměleckou školou se podél komunikace nachází volný prostor, který v současné době postrádá funkční zeleň. V případě že bude vyčleněna motorová doprava, nabízí prostor značný potenciál pro vytvoření nové zelené plochy, která by nejen zlepšila estetiku oblasti, ale také poskytla prostor pro odpočinek a relaxaci pro žáky i místní obyvatele. Možnost vysazení stromů, keřů a vytvoření záhonů by přispěla k ekologickému a estetickému zlepšení území.

B3. Zelená plocha za ZŠ

Zelená plocha za základní školou plní důležitou roli jako prostor, který odděluje školu od komunikace. Úpravy této plochy, včetně nových výsadeb a krajinařských úprav se budou snažit tento prostor oživit a využít nejen jako izolační zeleň.





Aktuální řešení parteru mezi ZŠ a ZUŠ, v současné době neuspokojivá ulice bez jakýchkoliv prvků.



Veřejná zeleň za ZŠ, v současné době minimálně využívaný prostor, pouze průchozí.






Prostor za ZUŠ - zpevněná plocha, jež vyžaduje určit jasnou koncepci využití včetně dopravního napojení.



Venkovní prostor u kuchyně a jídelny, v současné době nevyhovující systém zásobování.

Vyhodnocení současné dopravní situace

Podél náměstí 9.května prochází tranzitní komunikace, která je v současné době velmi vytížená. V území se nachází dva přechody pro chodce, ovšem k plynulému pohybu chodců by bylo vhodné jejich počet rozšířit.

-  stávající umístění přechodu
-  chybějící místo pro přechod z důvodu častého pohybu chodců
-  nejčastější trasy pěších v území

Nachází se zde i několik parkovacích ploch, studie se zabývá i jejím možným zlepšením či rozšířením.

1) Parkoviště náměstí 9.května
Parkoviště se nachází severovýchodně od centra, v blízkosti městského úřadu Boskovice. Leží na pozemku parc.č. 6985 k.ú. Boskovice, který je ve vlastnictví města. Nejvíce je parkoviště využíváno návštěvníky městského úřadu Boskovice, především v dopoledních hodinách. Přes noc pak parkoviště slouží rezidentům z okolních částí. Jde o menší parkoviště. Počet parkovacích stání je 15 z toho 3 stání jsou vyhrazena pro osoby s omezenou schopností pohybu. Řidiči využívají prostoru místní komunikace pro podélné parkování při chodníku u budovy městského úřadu. Šířka komunikace 8 m to umožňuje.

2) Parkoviště před prodejnou Škoda
Část parkoviště je v době od 7:00 – 17:00 vyhrazena pro zákazníky prodejny a autoservisu Škoda. Celkový počet parkovacích stání zde cca 10, chybí vodorovnému značení stání. Na parkovišti dále chybí stání vyhrazené pro osoby s omezenou schopností pohybu.

3) Spodní parkoviště u prodejny a autoservisu Škoda
Pod vyhrazeným parkovištěm se nachází další parkovací plocha s kolmým stáním ve čtyřech řadách. Počet stání je zde přibližně 45. Stání pro osoby s omezenou schopností pohybu zde řešeno není. Parkoviště je využíváno především přes týden, o víkendu je parkoviště prakticky prázdné, což nasvědčuje především využívání zaměstnanci místních podniků nebo návštěvníky institucí a obchodů v centru města.

4) K plus R - pro účely dovážení dětí do škol

5) Parkoviště pro zaměstnance ZUŠ



Veřejné a soukromé plochy škol:

Studie analyzuje a navrhuje možné řešení rozšíření soukromých ploch pro školy, kterých je velký nedostatek.

1a - současná plocha školní venkovní družiny je nedostatečná, studie navrhuje její rozšíření na maximální možný prostor

1b - prostor mezi ZŠ a ZUŠ je v současné době nevyužívaný, studie navrhuje jeho oživení a rozšíření o zelené plochy, stromy, keře, záhony. Dále o mobiliář a herní prvky. Domníváme se, že tento prostor by měl zůstat trvale veřejnosti přístupný

1c - park za ZŠ je v současné době navržen jako veřejná zeleň bez jakýchkoliv prostorutvorných prvků. Myslíme si, že část území je vhodné přeměnit tak, aby ho mohla využívat škola v době školní výuky pro své žáky

1d - prostor za ZUŠ, v současné době sloužící pro parkování zaměstnanců, je nutné přeřešit a nabízet se kromě parkování, vytvořit zde i venkovní prostory pro případnou výuku škol

Odpadové hospodářství ZŠ:

2a - aktuální stav umístění - není vhodné, je to nevzhledné řešení, před hlavní fasádou školy a v přímém sousedství hlavních vstupů do objektu

2b - nabízí se varianta u křižovatky ulic nám. 9. května a Na vyhlídce - opět nevhodné řešení - neesteticky kazí vstupní pohled do území prostoru mezi ZŠ a ZUŠ

2c - varianta umístění u zásobovací části objektu se jeví jako nejvhodnější z důvodu zasazení do části provozní a zásobovací, leží podél komunikace a vjezdu k zásobování

Dopravní obsluha ZUŠ a bytového domu č.p.952 :

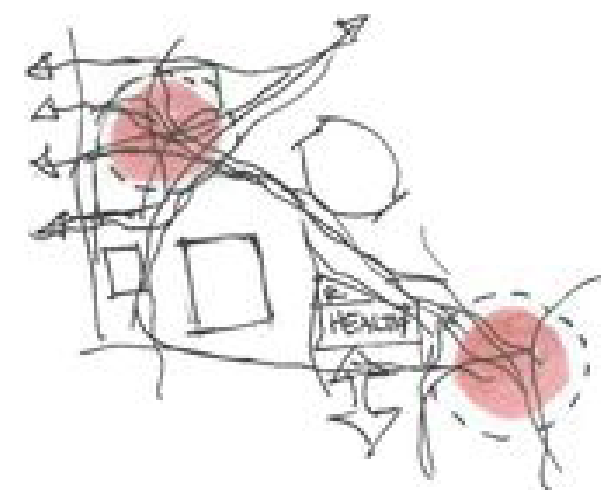
Jako klíčové pro celý provoz území vnímáme nutnost vyřešit dopravní napojení bytového domu naproti ZŠ a vyřešit obslužnost ZUŠ. Nabízí se tyto možnosti:

3a - napojení současné - auta projíždí zákazem vjezdu - není vhodné, dochází k pohybu pěší x auta, což je nebezpečné a rizikové

3b - napojení skrz parkoviště ZUŠ - při povolení nového napojení z ulice Lidická se jeví jako nejvhodnější řešení

3c - napojení přes sousední bytový dům - nutné vyřešit majetkové vztahy, povolení





Koncepce navrhovaného řešení

KONCEPCE NÁVRHU

Cílem koncepce je vytvořit bezpečný, funkční a esteticky příjemný prostor, který bude vyhovovat potřebám žáků základní školy. Návrh klade důraz na propojení veřejných a polosoukromých ploch, zajištění kvalitního prostředí pro všechny uživatele a podporu bezpečného pohybu pěších. Přidanou hodnotou je vytvoření místa pro setkávání a odpočinek, které bude harmonicky zapadat do širšího městského kontextu.

Koncepce zachovává stávající uspořádání prostorů a zároveň rozšiřuje plochy pro volnočasové aktivity v okolí obou škol. Návrh se zaměřuje na vytvoření bezpečných a atraktivních zón pro pěší, cyklisty a volnočasové využití. Mezi Základní školou a Základní uměleckou školou dojde k lepšímu propojení přeměnou uličního prostoru na pěší zónu. Rozptylový prostor před městským úřadem i západní prostor chodníku se zelenými ostrovy za hlavní komunikací zůstávají zachovány.

KONCEPCE SOUKROMÝCH A VEŘEJNÝCH PLOCH

Studie se zaměřuje na zlepšení a vyvážení rozdělení mezi soukromými a veřejnými plochami v území. Nově je část parku u zadního vstupu ZŠ určena a vyhrazena po dobu výuky pro potřeby školy. Mimo dobu výuky zůstává prostor otevřen široké veřejnosti. Prostor pro venkovní pobyt dětí družiny je maximálně zvětšen . Plocha za ZUŠ je rozdělena na dvě části - na parking a uzavřenou venkovní část pro pobyt žáků. Ostatní prostory celého náměstí jsou nadále stále veřejné, doplněny o vhodný mobiliář a zeleň, jež umožní lepší trávení volného času

DOPRAVA A PĚŠÍ TRASY

V prostoru mezi Základní školou a Základní uměleckou školou bude ulice 9. května uzavřena pro motorovou dopravu, s výjimkou vozidel integrovaného záchranného systému (IZS). Pěší zóna bude navržena tak, aby zajistila bezpečný pohyb chodců a zároveň umožnila průjezd vozidel IZS. Rekonstrukce ulice Lidická, která zahrnuje vybudování cyklistických tras, přispěje k vyčlenění motorové dopravy z oblasti mezi školami. Tento krok zároveň podpoří bezpečnost chodců alepší přístup k oběma školám i přilehlým objektům. Okružní chodník kolem základní školy bude nově plynulý a rozšířený, aby mohl být využíván nejen pro každodenní pěší pohyb, ale i pro sportovní aktivity dětí. Tato úprava vytvoří bezpečný a pohodlný prostor pro pohyb dětí během výuky i v době volna, čímž se podpoří aktivní využívání venkovních prostor školy. Chodníky budou rovněž propojeny se zelení, což zvýší komfort pro pěší alepší estetiku celého prostoru. Pro školní autobusy a zásobování bude vyhrazeno místo pro parkování a zastavení v bezprostřední blízkosti školy, propojené s chodníkem, který zajistí pohodlný přístup do školy. Nevyhovující současné řešení zásobování kuchyně je nově navrženo s rampou podél objektu, která navazuje na parkovací plochu pro zásobování a bus. Prostor u východní fasády Základní umělecké školy bude využit pro parkování vozidel a pro přístup popelářských vozů. Vjezd na tuto plochu bude umožněn z ulice Lidická přes chodníkový přejezd.

ZELEŇ A JEJÍ ROLE

Návrh zahrnuje revitalizaci stávajících zelených ploch a přidání nových krajinných prvků. Nejen prostor mezi základní školou a ZUŠ bude nově osázen stromy, keři a květinovými záhony, což zvýší estetiku a funkčnost oblasti pro veřejnost. Zeleň bude důležitým prvkem pro zlepšení estetiky prostoru a přispěje k pohodlí uživatelů tím, že vytvoří příjemné a relaxační prostředí.

Navrhovaný stav - situace - koncepce území



- Legenda:
- hranice řešeného území
 - objekty stávající
 - objekty s plánovanou přístavbou/nástavbou
 - plochy zeleně
 - komunikace pojezdá
 - zpevněná plocha - parkovací stání
 - zpevněná plocha - chodník - dlažba
 - zpevněná plocha - chodník - dlažba velkoformát
 - mlátové plochy
 - okružní chodník pro běh, chůzi, in-line - asfaltobeton
 - hřiště
 - nový mobiliář
 - vjezd/vstup
 - dřeviny stávající
 - dřeviny navrhované
 - dřeviny kácené





Koncepce krajinných úprav

LEGENDA NÁVRHU

- ponechané dřeviny - číslo dle DP
- ponechané dřeviny - mimo rozsah DP
- navrhovaný strom
- navrhovaný strom ve zpevněné ploše v mříži
- strom ve zpevněné ploše s osázeným rabatem
- navrhovaný stromek - vícekmenný
- zapevněné výsadby - pokravné i větší keře
- zapevněné výsadby - menší keře, trvalky a travniny
- stříhaný živý plot
- popínavé rostliny
- travnaté plochy - parkový trávník

SEZNAM VYSAZOVANÝCH ROSTLIN

STROMY				
P.č.	Název rostliny	český název	velikost	počet m.j.
S1	Acer campestre 'Elsrijk'	javor babyka	ZB 14/16	12
S2	Amelanchier lamarckii	muchovník Lamarkův	ZB 200/250 vícekmen	9
S3	Gleditsia triacanthos 'Skyline'	dřezovec trojtrnný	ZB 14/16	5
S4	Koelreuteria paniculata	svitel latnatý	ZB 250/300 vícekmen	4
S5	Pinus sylvestris	borovice lesní	ZB 250/300	9
S6	Platanus acerifolia 'Hussein'	platan javorolistý	ZB 14/16	2
S7	Platanus acerifolia 'Alpen's Globe'	platan javorolistý	ZB 14/16	1
S8	Prunus avium 'Plena'	třešeň ptačí - plnokvětá	ZB 14/16	8
S9	Prunus 'Accolade'	třešeň - okrasná	ZB 14/16	6
S10	Quercus coccinea	dub šarlatový	ZB 14/16	3
S11	Tilia platyphyllos	lípa velkolistá	ZB 14/16	3
S12	Ulmus 'Sapporo Gold'	jilm	ZB 14/16	3
CELKEM				65
KEŘE - ŽIVÉ PLOTY				
K1	Carpinus betulus	habr obecný	K 80/100	440
K2	Spiraea cinerea 'Grefsheim'	tavolník popelavý	K 40/60	150
CELKEM				590
CELKEM				655

Pozn. velikost rostlin: u stromů ZB 14/16 = zemní bal, obvod kmene ve výšce 1m v cm, dále u stromů ZB 250/300 = zemní bal, výška rostliny od země v cm a vícekmenný = min. 5kmenný, u keřů K 80/100 = kontejner a výška rostliny v cm.

Pozn.
- podrobněji viz samostatná příloha P1 - Návrh krajinných úprav
- kácené stromy viz celková Architektonická situace záměru



Koncepce dopravního řešení

V rámci urbanistické studie náměstí 9. května dojde k úpravám přilehlých ulic a přilehlých prostorů ZŠ.

Ulice nám. 9. května mezi obj. ZŠ a ZUŠ bude stavebně uzavřena pro motorovou dopravu s výjimkou vozidel IZS. Vjezd těchto vozidel bude zajištěn přes sklopenou obrubu. Šířka pojezdného chodníku je navržena 4,0 m. Přilehlý prostor mezi tímto chodníkem a zástavbou bude řešen v rámci sadových úprav. Otáčení vozidel IZS je zajištěno úvratovým obratištěm severně od ZUŠ.

Ulice u městského úřadu bude stavebně upravena v prostoru mezi ulicí Lidická a ul. Na Vyhlídce. V místě napojení na ulici Lidická je navržen přechod pro chodce šířky 3,0 m. Navazující kolmá parkovací stání budou zachována s tím, že budou doplněna o vodorovné a svislé dopravní značení tak aby byly zajištěny normové hodnoty pro rozměry kolmých stání. Základní rozměr je navržen 2,5 x 5,0 m a krajní stání bude rozšířeno na 2,75 m. Mezi vozovkou a koncem stání je pás šířky 1,0 m, který zajistí bezpečný pohyb kolem zaparkovaných vozidel. Celkem je zde navrženo 16 parkovacích stání a z toho jsou 3 PS pro invalidy. Invalidní stání je navrženo v min. rozměru 3,5 x 5,0 m. Na tato kolmá stání navazuje záliv pro autobus/zásobování a pro podélná stání K+R. Záliv pro autobus je navržen šířky 3,0 m a délky 19,3 m včetně náběhu. Podélná stání jsou navržena v rozměrech 2,0 x 5,75 m. Krajní stání je délky 6,75 m. Na tyto stání přímo navazuje chodníková plocha navazující na prostor ZŠ.

Prostor při východní fasádě ZUŠ bude využit pro parkování vozidel a zajištění popelářského vozu pro svoz odpadů od přilehlých objektů a ZUŠ. Vjezd na tuto plochu je zajištěn z ulice Lidická přes chodníkový přejezd. Celkem je zde navrženo 17 kolmých stání v rozměrech 2,5 x 5,0 m. Jízdní pás je navržen šířky 6,7 – 8,8 m. V rámci těchto ploch je definováno místo pro úvratové otáčení. Komunikace je slepá.

Jižně a východně od objektu ZŠ v prostoru veřejné zeleně jsou doplněny chodníky. Páteční chodník probíhající okolo objektu ZŠ je navržen v šířce 3,0 m. Na tento chodník navazující ostatní komunikace pro pěší a jsou navrženy v šířkách 2,0 – 2,2 m.

V rámci studie jsou navržena celkem 3 místa se sníženou obrubou umožňující přecházení přes ulici Lidická.

Rozhledové poměry na přechody a místa pro přecházení jsou řešena pro maximální dovolenou rychlost $V_n=50$ km/h. Délka pro zastavení je 35,0 m.

Vlečné křivky byly prověřeny pomocí programu AutoTURN 6.0, návrhové vozidlo bylo použito Osobní vozidlo délky 4,74 m šířky 1,76 m. Úhel odbočení je 90° a dále nákladní vozidlo (popelářské vozidlo) délky 10,1 m, šířky 2,5 m.

Pozn.

- legenda ploch viz celková Architektonická situace záměru



ŘEZ parterem mezi ZŠ a bytovým domem

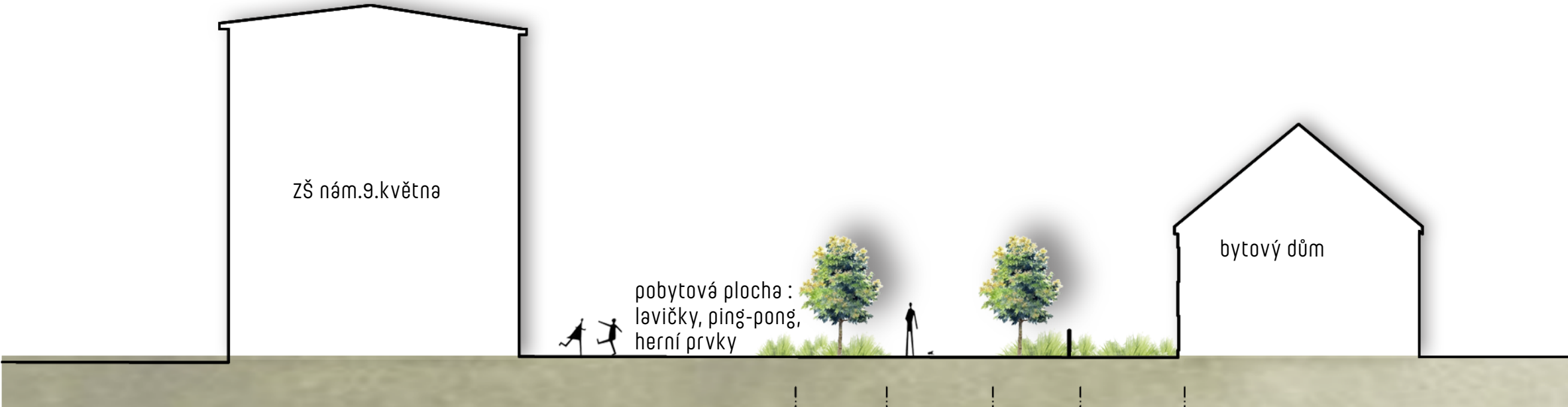
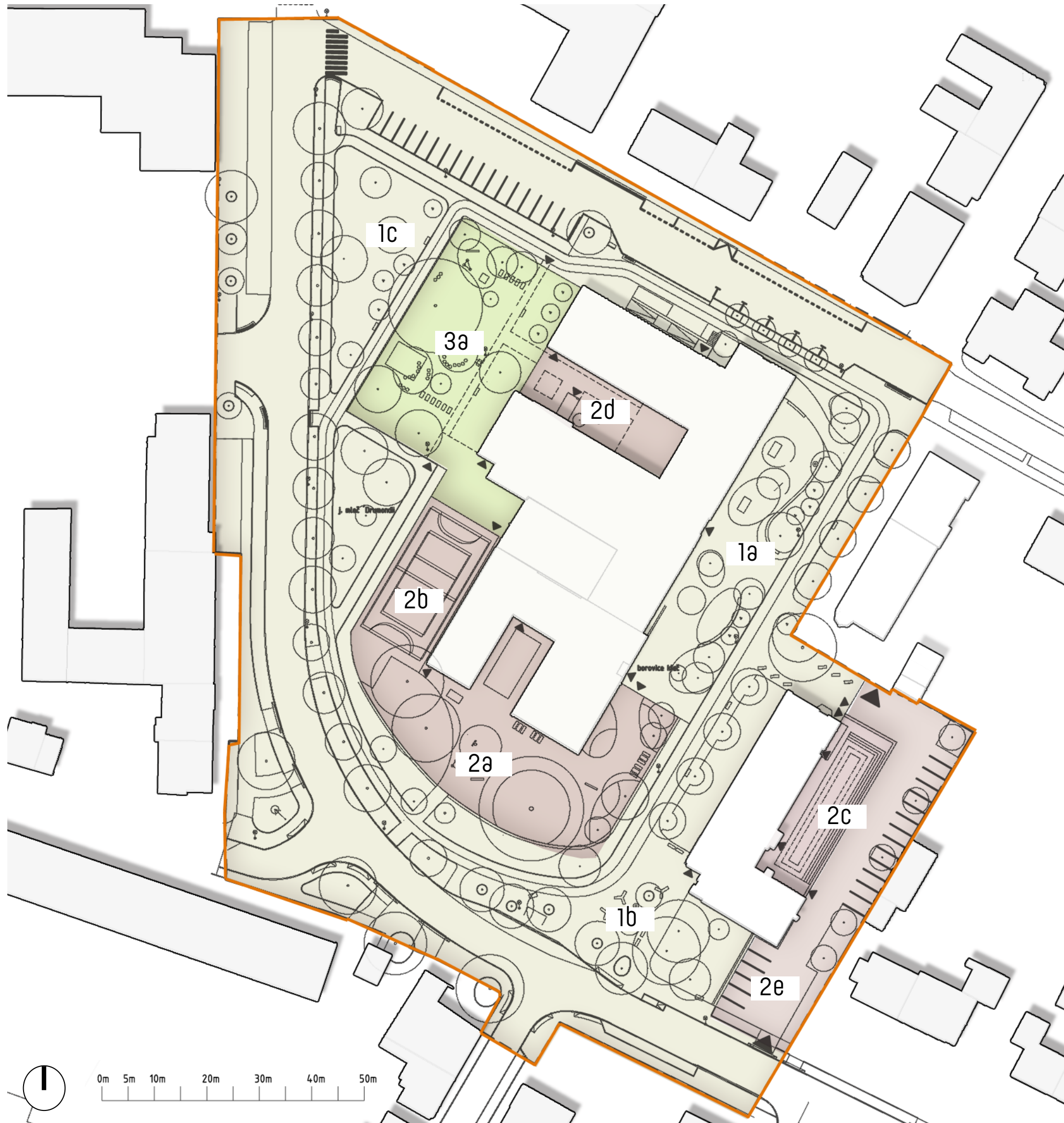


Schéma prostoru mezi ZŠ a bytovým domem





Navrhovaná koncepce členění soukromých, polosoukromých a veřejných ploch:

Veřejné plochy:

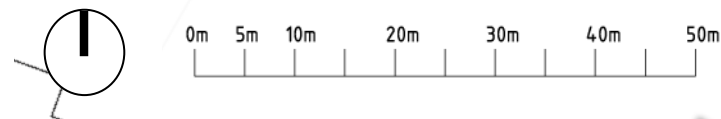
- 1a - prostor mezi ZŠ a bytovým domem
- 1b - předprostor u hlavního vstupu ZUŠ a nové autobusové zastávky
- 1c - veřejná zeleň za ZŠ

Soukromé plochy základní a umělecké školy (trvale zavřené pro veřejnost):

- 2a - rozšíření školní družiny
- 2b - stávající školní venkovní hřiště
- 2c - nově vyhrazený pobytový prostor za ZUŠ
- 2d - prostor vnitrobloku u školní jídelny
- 2e - parkování pro zaměstnance ZŠ a ZUŠ

Polosoukromé prostory (oplocené, ale mimo školní výuku otevřené):

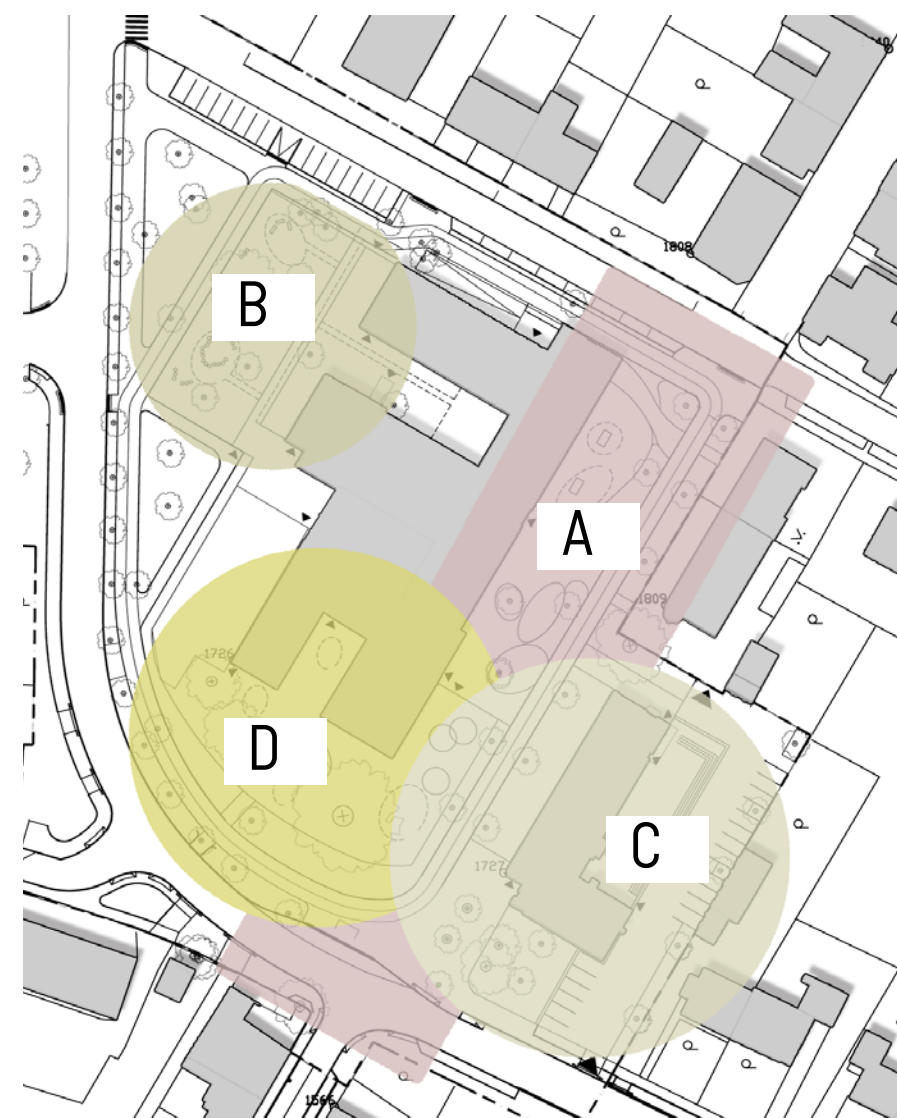
- 3a - školní parková zahrada



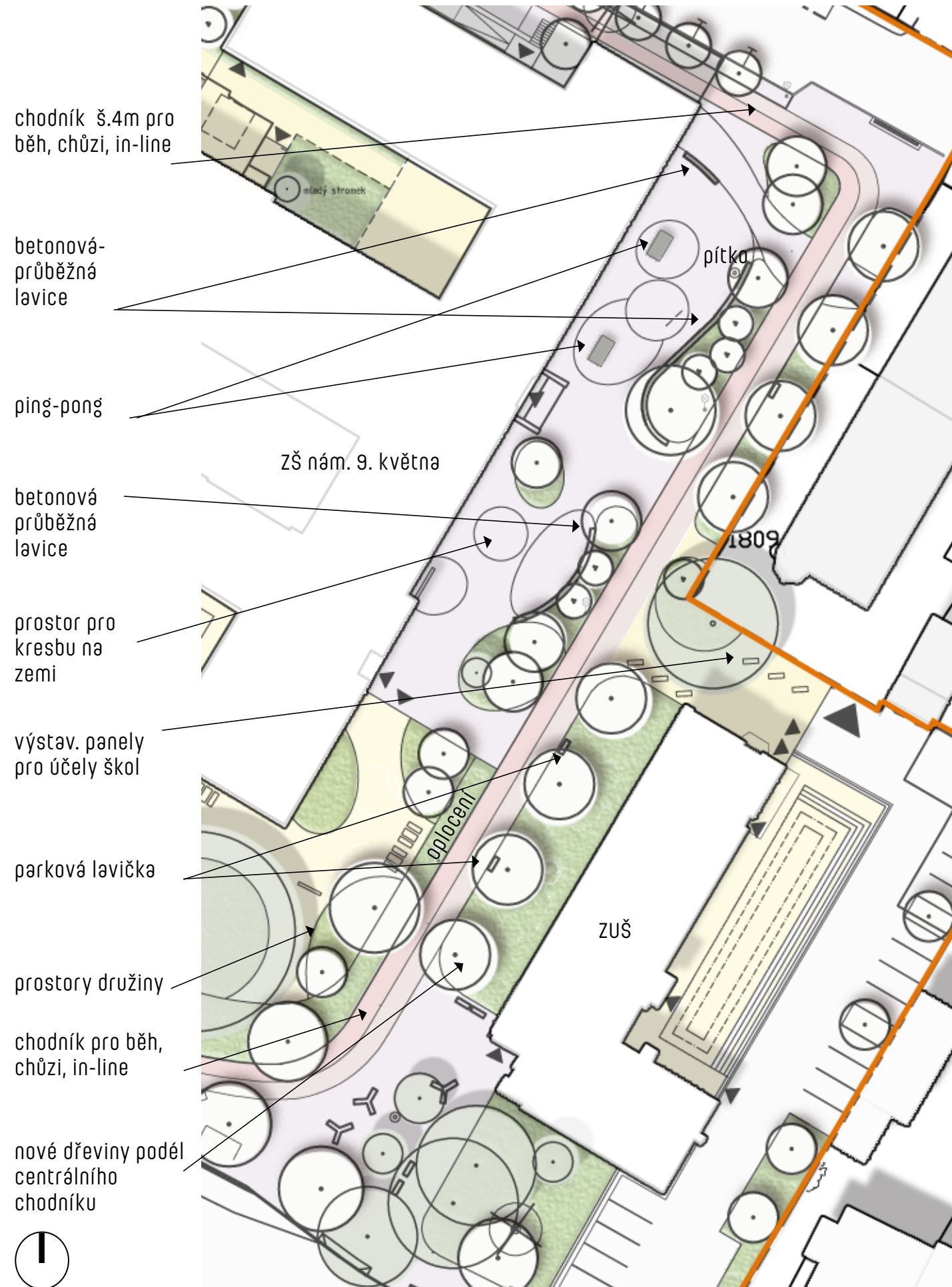








Detailnější členění návrhu



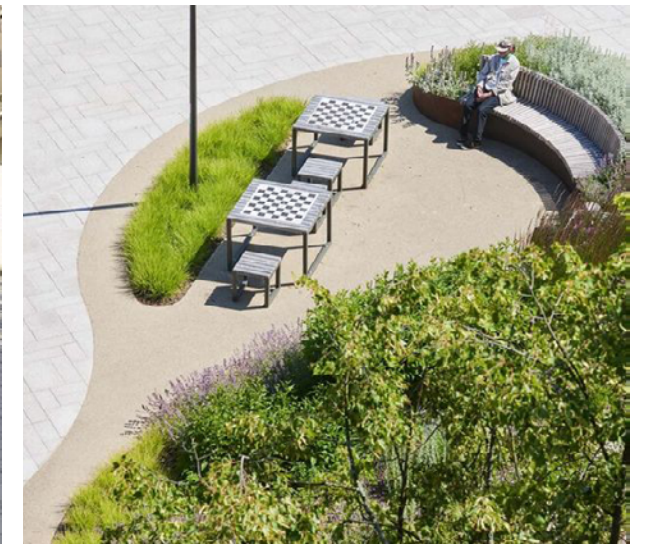
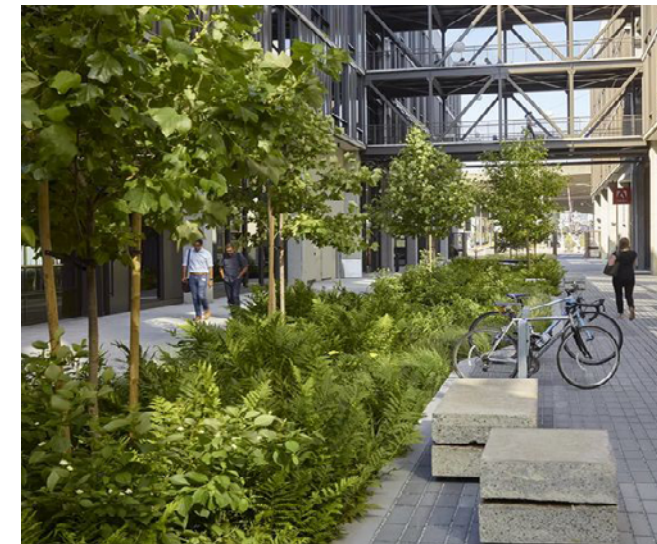
A) Prostor mezi objekty ZŠ a ZUŠ

Navrhovaný prostor mezi Základní školou (ZŠ) a Základní uměleckou školou (ZUŠ) bude kompletně uzavřen pro motorovou dopravu, s výjimkou vozidel integrovaného záchranného systému (IZS), což umožní transformaci této ulice na prostor pro pěší. Středem oblasti povede široký chodník (4 m), vhodný pro běh, chůzi, jízdu na inline bruslích a další pohybové aktivity. Tento chodník bude doplněn o nové stromy, trvalkové záhony, keře a travnaté plochy, čímž se prostor zkulturní a zlepší jeho estetická hodnota.

Podél chodníku, na straně ZŠ, bude navržen dlážděný pás vybavený mobiliářem – betonovými liniovými lavicemi, pingpongovými stoly, pítkem a prostorem pro aktivity a shromažďování dětí. Tento prostor je zamýšlen především pro teenagery, kteří zde mohou trávit čas společně, diskutovat, jezdit na koloběžkách nebo jinak využívat prostor pro volnočasové aktivity. Prostor podél bytového domu a ZUŠ bude oddělen od veřejného prostoru izolačním zeleným pásmem se stromy a travinami, které zajistí soukromí a zmírní hluk z veřejného prostoru.

Jižní část prostoru před přístavbou ZŠ bude oplocena a přizpůsobena pro potřeby školy, včetně venkovního prostoru pro školní družinu a jiné venkovní aktivity žáků. Tento prostor má potenciál stát se příjemným veřejným místem, které bude sloužit dětem, rodičům i širší veřejnosti, a nabídne nové možnosti pro relaxaci a setkávání.

referenční realizace:



Podélný řez prostorem mezi ZŠ a ZUŠ



referenční realizace:





B) Zahrada/park ZŠ

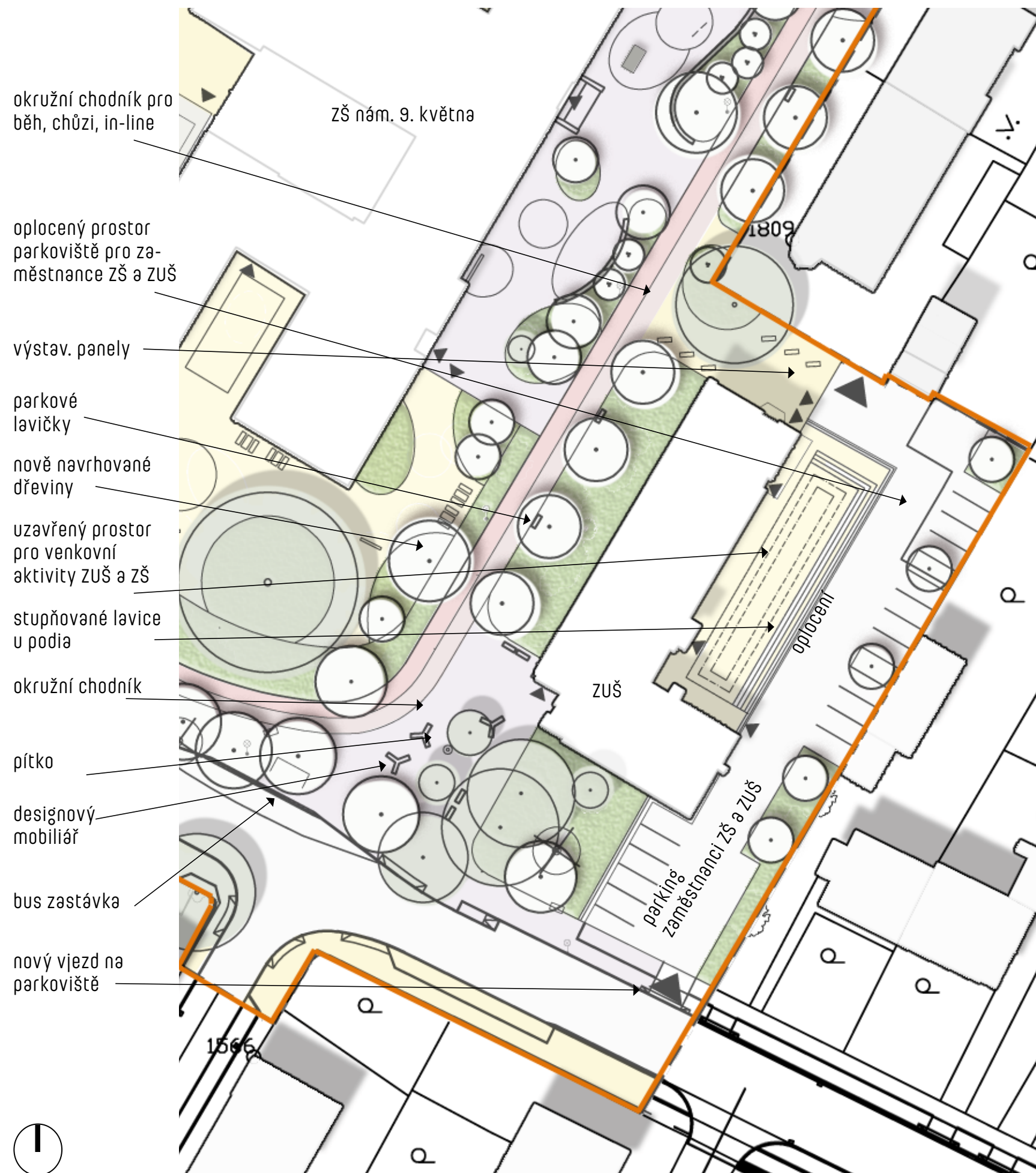
Urbanistická studie se zaměřuje na revitalizaci parku za Základní školou, který v současnosti není dostatečně využíván veřejností. Prostor slouží spíše jako průchozí oblast zeleně než jako kvalitní pobytová zóna. Studie navrhuje oživení tohoto prostoru krajinnými úpravami, včetně výsadby nových stromů a doplnění mobiliáře, což zajistí jeho větší atraktivitu a funkčnost pro širokou veřejnost.

Parkem povede okružní chodník, který bude sloužit pro běh, chůzi, inline bruslení a další pohybové aktivity. Část parku, která je ohrazena nízkým oplocením a přičleněna k základní škole, bude využívána žáky během výuky pro různé volnočasové aktivity a hry pod dohledem učitelů. Vnitřní prostor této zahrady bude doplněn o prvky k sezení, zastřešený altán a mlatové plochy pro shromáždění nebo hry dětí. Tento prostor bude po skončení školní výuky trvale otevřen pro veřejnost, čímž poskytne příjemný prostor pro odpočinek a volnočasové aktivity.

Vnitroblok školy u kuchyně, který je v současnosti narušen nevzhlednými přístavbami a garážemi, bude zbaven těchto prvků a otevřen do parku. Tato část bude sloužit výhradně pro potřeby školy a poskytne další prostor pro školní aktivity.

referenční realizace:





C) Parter okolí ZUŠ

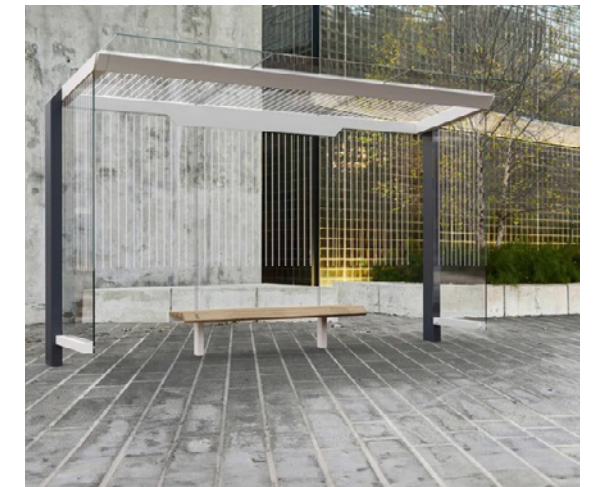
Prostor před Základní uměleckou školou (ZUŠ) je v současné době nedostatečně využitý a neplní svou funkci. Tento prostor je navrhován jako samostatná část k řešení, přičemž jej dělíme na dvě hlavní zóny: předprostor u hlavního vstupu a zadní dvůr školy.

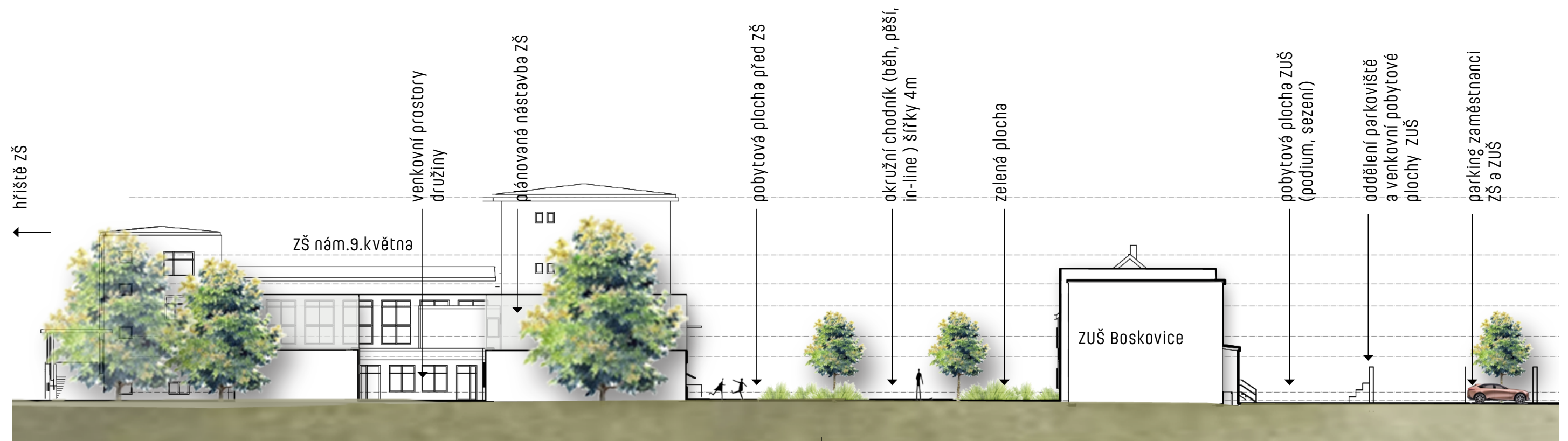
V předprostoru před hlavním vstupem do ZUŠ navrhujeme vytvoření pobytového prostoru s mobiliářem a novými stromy, které opticky oddělí rušnou ulici Lidická. Tento prostor bude příjemným místem pro setkávání, relaxaci a bude doplněn přesunutím autobusové zastávky.

Zadní dvůr školy je v současnosti využíván neorganizovaně pro parkování a skladování. Navrhujeme nové dopravní napojení tohoto dvora z ulice Lidické, což oddělí parkovací plochu od prostoru, kde se pohybují děti. Nově navržené parkování bude umístěno v uzavřeném areálu a bude sloužit výhradně pro zaměstnance obou škol. Tento krok vyžaduje vystěhování a demolici stávajícího objektu pionýrů, což je již v procesu projektové přípravy.

Prostor u ZUŠ bude také doplněn o zpevněnou plochu (podium), lemovanou stupňovou lavičí, která oddělí tento prostor od parkoviště. Tento prostor bude sloužit nejen pro venkovní výuku, ale i pro kulturní akce a školní vystoupení. V severní části objektu navrhujeme umístění venkovních výstavních panelů pro prezentaci žákovských prací, čímž podpoříme kulturní a výstavní činnost školy.

referenční realizace:





referenční realizace:



D) Zvětšení prostoru družiny ZŠ

Základní škola na náměstí 9. května čelí problémům s nedostatkem prostoru pro venkovní aktivity žáků během výuky, zejména pro žáky prvního stupně a školní družinu. Aktuálně využívaný malý dvoreček je nedostatečný, a proto návrh počítá s jeho zvětšením tak, aby se lépe přizpůsobil potřebám školy. Hranice tohoto nového prostoru je určena podle technické infrastruktury a urbanistického uspořádání přilehlých ulic a chodníků.

Navrhovaný prostor bude z velké části zpevněný, například s tartanovým povrchem, což umožní aktivní hru dětí. Součástí plochy budou i zelené ostrůvky se stromy, keři a trávami, které zpříjemní prostředí a podpoří biodiverzitu. Celý prostor bude oddělen od veřejného prostoru nízkým plotem se vstupy, přičemž jeden z nich povede přímo na sousední hřiště, což zajistí bezproblémový přístup.

Součástí tohoto prostoru budou také herní prvky pro menší děti, které bude škola vybírat podle svých potřeb a finančních možností. V teplejších měsících zde děti budou mít prostor pro kreativní aktivity, například kresbu či tvoření, na venkovních stolech s lavičkami. Všechny vzrostlé stromy budou zachovány a doplněny novými dřevinami, čímž se prostor obohatí o zelený prvek, který poskytne stín a příjemné prostředí pro odpočinek i hru.

referenční realizace:





Závěr

Tato urbanistická studie představuje podklad pro další fáze přípravy záměru revitalizace náměstí 9. května v Boskovicích. Revitalizace přinese zlepšení venkovních prostor, které budou přínosné nejen pro děti, ale i pro samotné školy, které získají kvalitní zázemí pro vzdělávací a kulturní aktivity, relaxaci a setkávání. Návrh vytváří podmínky pro přeměnu mrtvé ulice a propojení prostoru mezi Základní a Základní uměleckou školou, čímž vznikne bezpečné a inspirující prostředí pro dětské volnočasové aktivity. Tato proměna je příležitostí, jak vylepšit veřejný prostor pro naše děti.

Poděkování

Tento projekt revitalizace náměstí 9. května v Boskovicích by nebyl možný bez podpory a spolupráce klíčových osob a institucí. Rádi bychom poděkovali architektce města za cenné konzultace, starostce města za podporu celého záměru, stejně jako ředitelům Základní školy a Základní umělecké školy za jejich cenné připomínky.



Ing. arch. Petra Houdová
+420 730 190 010
petra.houdova@ateliertah.cz

atelier tah

atelier tah s.r.o.
sídlo: Květná 1719/34, 680 01 Boskovice
kancelář: Masarykovo nám. 29/28, 680 01 Boskovice
IČO: 21543411
DIČ: CZ21543411